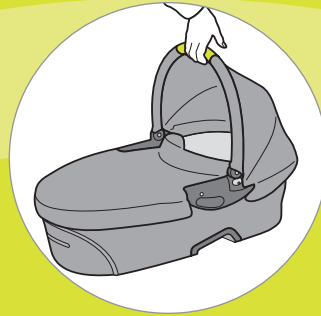


Quinny™

01473

User Guide

Guía del Usuario



dreami™
buzz

Spanish Guide Included
Guía en español incluida

www.quinny.com

Contents

Warnings	i-1	To Use the Bug Net & Rain Shield	5
Parts List /Features	2	Care & Maintenance	6
To Use as a Carrier	3	To remove mattress	
To use the restraint system		To remove the lining	
To carry		To attach the mattress and lining	
To fold the canopy and carrying handle		Warranty	6
To use the Dreami™ in the Buzz™ stroller			
To Use as a Carriage	4		
To install carrier onto stroller			
To remove carrier from stroller			

WHEN USING YOUR BUZZ DREAMI AS A BASSINET:

⚠ WARNING – Failure to follow these warnings and instructions could result in serious injury or death.

FALL HAZARD –

To help prevent falls, do not use this product when the infant begins to push up on hands and knees or has reached 15-LBS (7-kg), whichever comes first.

SUFFOCATION HAZARD –

Infants can suffocate:

- In gaps between an extra pad and side of the bassinet
- On soft bedding.

- **NEVER** add a mattress, pillow, comforter, or padding. Use **ONLY** the pad provided by manufacturer.
- Use **ONLY** the bedding provided by the manufacturer.
- If a sheet is used with the pad, use only the one provided by the bassinet manufacturer or one specifically designed to fit the dimension of the bassinet or cradle mattress.
- To reduce the risk of SIDS, pediatricians recommend healthy infants be placed on their backs to sleep, unless otherwise advised by your physician.
- Strings can cause strangulation! Do not place items with a string around a child's neck, such as a hood string or pacifier cords. Do not suspend strings over a bassinet or attach strings to toys.
- **CHECK** your child frequently, accidents can happen quickly.
- **DO NOT** place more than one infant in the bassinet.

- DO NOT allow children to play on or around bassinet.
- DO NOT use bassinet in a motor vehicle.
- **DO NOT USE** bassinet if any parts are missing or broken. Contact Consumer Relations for replacement parts and instructional literature if needed.
- **NEVER** use plastic shipping bags or other plastic film as a mattress cover. They are not sold or intended for that purpose as they can cause suffocation.

WHEN USING YOUR BUZZ DREAMI AS A CARRIER:

 **WARNING**

- Use only with children who weigh between 5-15 LBS (2.3-7kg) and whose height is a maximum of 27 inches.
- **NEVER** leave child unattended.
- Suffocation Hazard: Infant carrier can roll over on soft surfaces and suffocate child. **NEVER** place carrier on beds, sofas, or other soft surfaces.
- Strangulation Hazard: Child can strangle in loose restraint straps. **NEVER** leave child in carrier when straps are loose or undone.
- Fall Hazard: Child's movement can slide carrier. **NEVER** place carrier near edges of counter tops, tables, or other elevated surfaces.
- Infant carrier not intended for use as infant restraint devices in motor vehicles.
- **NEVER** use this carrier as a means to transport an infant in a motor vehicle.
- Do not use the infant carrier if it is damaged

or broken.

WHEN USING YOUR BUZZ DREAMI AS A CARRIAGE:

 **WARNING: NEVER LEAVE CHILD UNATTENDED.**

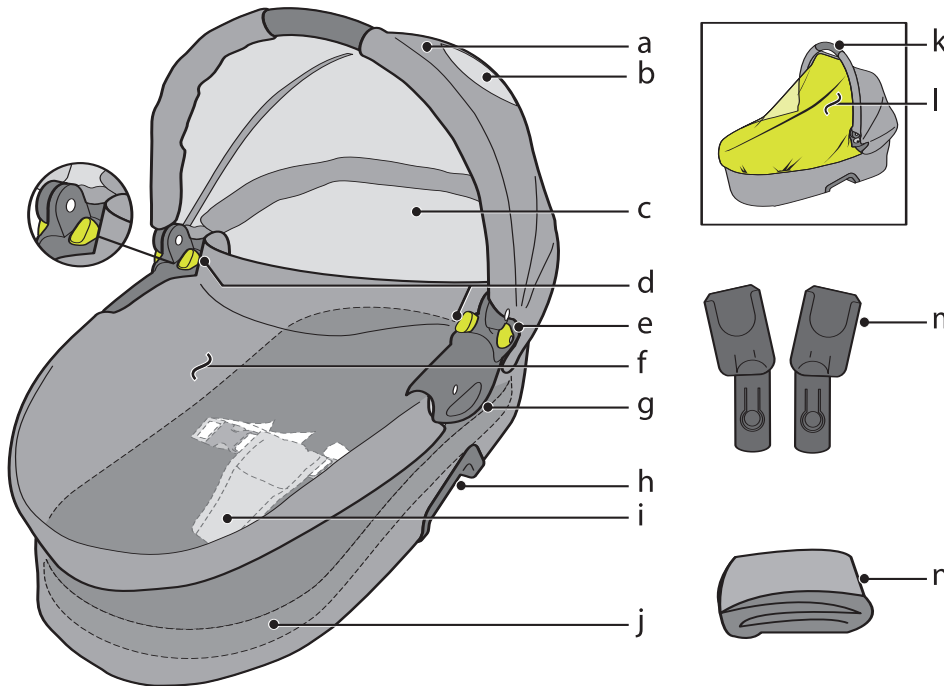
FOR THE SAFETY OF YOUR CHILD, PLEASE READ THE FOLLOWING WARNINGS AND ASSEMBLY INSTRUCTIONS AND KEEP FOR FUTURE REFERENCE.

- **CARRIAGE** is only for use with children up to 15-LBS. (7-kg).
- **NEVER LEAVE CHILD UNATTENDED. ALWAYS** keep child in view when in carriage.
- **AVOID SERIOUS INJURY** from falling or sliding out. **ALWAYS** use seat belt. Check frequently to make sure it is secure.
- This product will become unstable if a parcel bag or rack is used when there is no provision for one.
- This product may become unstable if a parcel bag, other than the one recommended by the manufacturer is used.
- This product will become unstable if the manufacturer's recommended load is exceeded.
- **DO NOT** carry additional children, goods or accessories in or on this product except as recommended by the manufacturer's instructions.
- **ALWAYS** keep fingers away from moving parts when folding, unfolding or adjusting stroller to prevent finger entrapment.
- **ALWAYS** make sure carriage is **FULLY OPEN AND LOCKED** before using.

- **ALWAYS** use the brakes when carriage is stopped.
- **ALWAYS** remove protective material and poly bags and dispose before assembly.
- **NEVER** use carriage on stairs or escalators.
- **NEVER** allow children to play with or hang onto the carriage.

- **NEVER** allow children to climb into the carriage. Carriage may tip over and injure child.
- **NEVER** place or hang parcels, bags or accessories on the handle or canopy. The carriage may tip over or the canopy may collapse.
- **ONLY** use this carriage with **ONE** child at a time.

NOTE: The Dreami™ can be used for multiple purposes. In this User Guide the following three terms are used:
 Bassinet – The Dreami™ used for infant to sleep in.
 Carrier – The Dreami™ used to carry infant.
 Carriage – The Dreami™ used on the Buzz™ stroller.

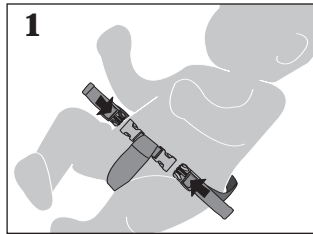


- a Canopy
- b Window
- c Lining
- d Release buttons (to release from stroller)
- e Control buttons for canopy
- f Cover
- g Side handles
- h Adapter opening
- i Restraint system
- j Mattress
- k Carrying handle
- l Bug net and rain shield
- m Adapters
- n Blanket

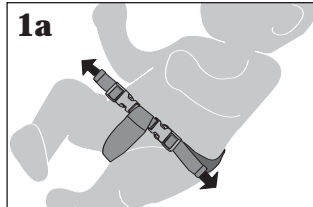
- Keep these instructions for future use.
- Lay out and identify all parts.
- Do not return this product to the place of purchase. If any parts are missing, call Consumer Relations at (800) 951-4113. Or visit our website at www.quinny.com.
- Include the model number and manufacture date and a brief description of the part. The manufacturing date code is on the back of the wash and care label.

To use the Dreami™ restraint system:

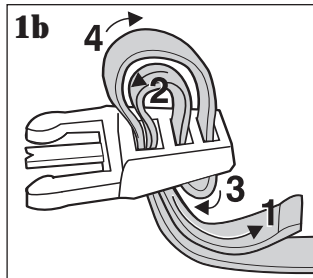
1 Place child in the Dreami™ with the crotch strap between the child's legs. Fasten both buckles (Figure 1).



Tighten straps snugly around child (Figure 1a).



To tighten straps, pull out loop 4. Feed into loop 3. Pull on end of strap 1. To loosen straps, pull out top loop 4. Pull out on loop 2. Pull out on buckle while holding strap end. If the straps should come out of the buckle, rethread as shown (Figure 1b).

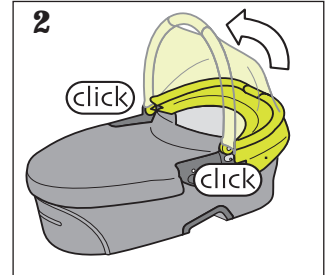


! WARNING

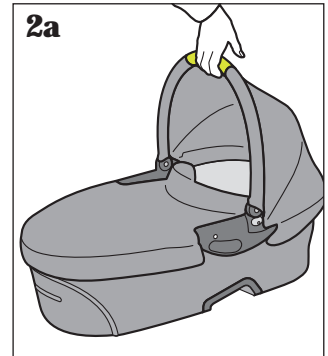
- **NEVER LEAVE CHILD UNATTENDED. ALWAYS** keep child in view when in carriage.
- **AVOID SERIOUS INJURY** from falling or sliding out. Always use seat belt. Check frequently to make sure it is secure. Belts must be threaded exactly as shown (Figure 1b).
- Failure to follow these instructions could result in the serious injury or death of your child.

To carry:

2 Pull the carrying handle upward until you hear each side "click" (Figure 2). Make sure both sides of the handle click into place.



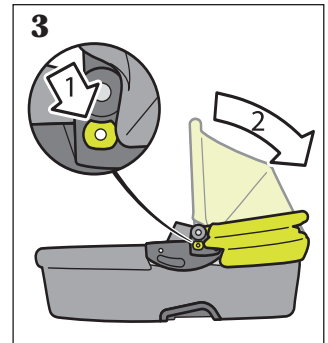
The Dreami™ can be carried using the carrying handle (the opening on the top of the canopy) (Figure 2a).



To fold the canopy and carrying handle:

3 Press one of the control buttons (on either side of the carrier) to release the lock (Figure 3, arrow 1).

Press button on opposite side while pushing handle down (Figure 3, arrow 2).

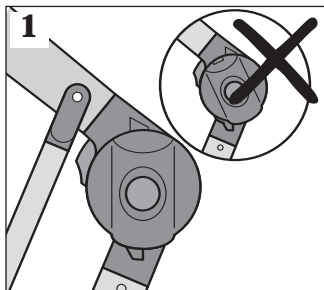


To use the Dreami™ in the Buzz™ stroller:

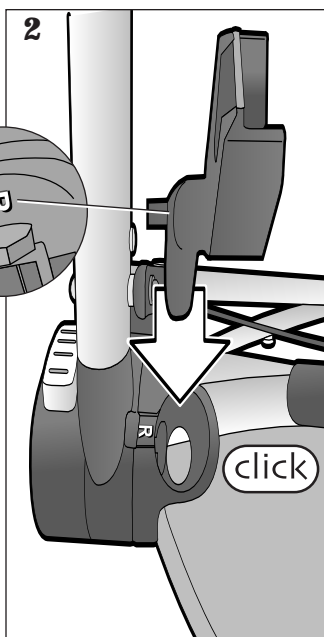
NOTE: Read the Buzz™ Stroller User Guide to remove the seat from the stroller frame.

To install carrier onto stroller:

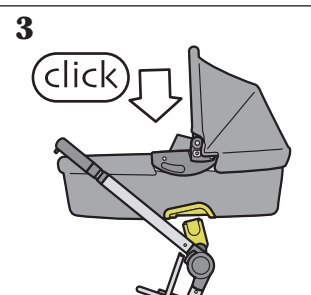
1 Adjust the connection points using the button at the center. Be sure the connection points are positioned straight up (Figure 1).



2 The adapters and corresponding connection points are marked with an “L” (left) and “R” (right). Insert the adapter marked “R” into the connection point marked “R” until you hear a “click” (Figure 2). Do the same for those marked “L”. **Check to make sure they are securely fastened by pulling up on them.**



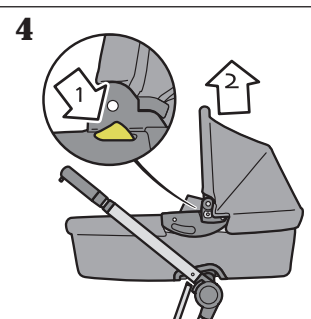
3 Position the carrier with the foot of the carrier toward the handlebars as shown (Figure 3). Place the carrier on the adapters until you hear a “click.”



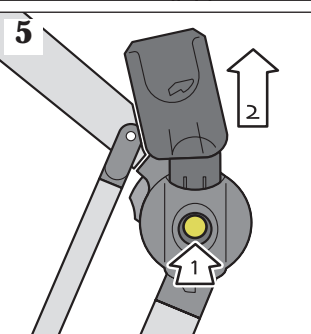
Pull up on the carrier handle to ensure it is securely in place. The carrier *should not* release without pushing the release buttons.

To remove carrier from stroller:

4 Press both release buttons inside canopy (1) while pulling up on the carrier (2) (Figure 4).



5 To remove the adapters, press the button (1) on the inside and pull the adapter out (2) (Figure 5).

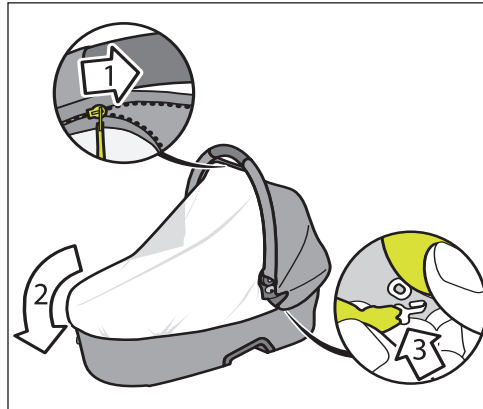


⚠️ WARNING – SUFFOCATION HAZARD

- Be sure bug net doesn't cover the child's face.
- Be sure rain shield doesn't cover the child's face.

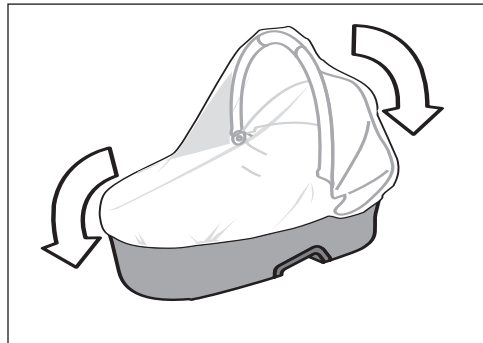
To use the bug net:

The canopy must be locked in the upright position in order to use the bug net. Zip bug net to the inside edge of the canopy (**arrow 1**). Pull bug net over the foot of the carrier (**arrow 2**). Attach the hooks under the canopy flaps (**arrow 3**).



To use the rain shield:

The canopy must be locked in the upright position in order to use the rain shield. Pull the rain shield over the canopy and over the foot of the carrier.



Care and maintenance:

Washing the cover, restraint and canopy:

- Do not lubricate the moving parts on the Dreami.
- Wipe using a damp cloth. Do not use harsh cleaning agents.

Washing the mattress, bug net and removable lining:

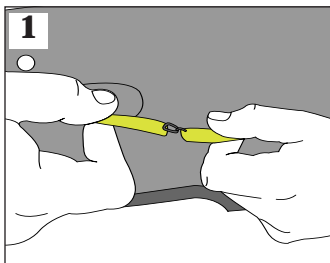
- Hand wash in cool water. Use only mild detergent. DO NOT BLEACH. Line dry. Do not iron.

Washing the rain shield:

- Wipe using a cloth dampened with warm water.

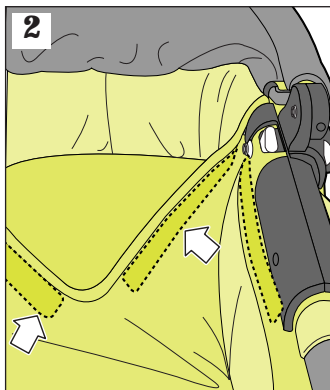
To remove the mattress:

- 1** Unbuckle and push the restraint down through three slots in the mattress. Remove the mattress.



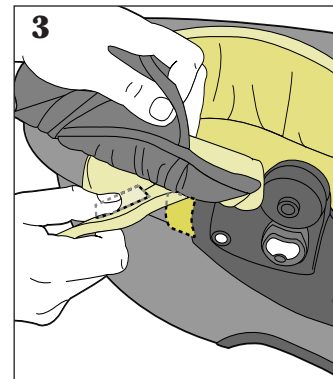
To remove the lining:

- 2** Remove the lining from under the handles and unhook (Figure 1).
- 3** Pull the lining away from the sides and foot of the carrier to unfasten the adhesive strips (Figure 2).



- 4** Pull lining away from the outside and feed the under the canopy (Figure 3).

- 5** Feed the restraints through the slots on the bottom of the lining.



To attach the mattress and lining:

To refasten the lining, follow the above instructions in reverse order. Be sure that all hooks and adhesive strips are secured in place. **DO NOT** use the carrier without the lining, mattress and restraint system.

One-Year Limited Warranty

Dorel Juvenile Group, Inc. warrants to the original purchaser that this product (Buzz Dreami™), is free from material and workmanship defects when used under normal conditions for a period of one (1) year from the date of purchase. Should the product contain defects in material or workmanship Dorel Juvenile Group, Inc., will repair or replace the product, at our option, free of charge. Purchaser will be responsible for all costs associated with packaging and shipping the product to Dorel Juvenile Group Consumer Relations Department at the address noted on the front of this document and all other freight or insurance costs associated with the return. Dorel Juvenile Group will bear the cost of shipping the repaired or replaced product to the purchaser. Product should be returned in its original package accompanied by a proof of purchase, either a sales receipt or other proof that the product is within the warranty period. This warranty is void if the owner repairs or modifies the product or the product has been damaged as a result of misuse.

This warranty excludes any liability other than that expressly stated previously, including but not limited to, any incidental or consequential damages.

SOME STATES DO NOT ALLOW THE EXCLUSION OR LIMITATION OF INCIDENTAL OR CONSEQUENTIAL DAMAGES, SO THE ABOVE LIMITATION OR EXCLUSION MAY NOT APPLY TO YOU.

THIS WARRANTY GIVES YOU SPECIFIC LEGAL RIGHTS, AND YOU MAY ALSO HAVE OTHER RIGHTS THAT MAY VARY FROM STATE TO STATE.

Contenido

Advertencias i-1
Lista de piezas/Características 2
Para usar como portabebé 3
 Para usar el sistema de retención
 Para llevar
 Para plegar la capota y la manija de traslado
 Para usar el Dreami™ en la carriola Buzz™

Para usar como carriola 4
 Para instalar el portabebé en la carriola
 Para quitar el portabebé de la carriola
Para usar el mosquitero y el protector para lluvia 5
Cuidado y mantenimiento 6
 Para retirar el colchón
 Para retirar el revestimiento
 Para colocar el colchón y el revestimiento
Garantía 6

SE REQUIERE EL ARMADO POR PARTE DE UN ADULTO.
CUANDO UTILICE SU BUZZ DREAMI COMO MOISÉS:

⚠️ ADVERTENCIA – El no seguir estas instrucciones podría resultar en lesiones graves o la muerte del niño. RIESGO DE CAÍDAS –

Para ayudar a prevenir caídas, este producto no debe utilizarse cuando el bebé comience a levantarse sobre las manos o las rodillas, o bien cuando alcance un peso de 15 libras (7 kg), según lo que ocurra primero.

PELIGRO DE ASFIXIA – Los bebés pueden asfixiarse:

- En los espacios existentes entre una almohadilla adicional y los costados del moisés
- En ropa de cama mullida.
- **NUNCA** añada colchones, acolchados, almohadas o almohadillas. Utilice **ÚNICAMENTE** la almohadilla

- provista por el fabricante.
- Utilice **ÚNICAMENTE** la funda para cuna provista por el fabricante.
- Si se utiliza una sábana junto con la almohadilla, utilice sólo la sábana provista por el fabricante del moisés, o bien una sábana diseñada específicamente para las dimensiones del colchón del moisés o cuna.
- Para reducir el riesgo de SIDS (síndrome de muerte súbita del bebé), los pediatras recomiendan colocar a los bebés sanos boca arriba para dormir, a menos que su médico le aconseje otra cosa.
- ¡Las cuerdas pueden provocar estrangulación! No coloque ningún artículo que se sujete con una cuerda al cuello del bebé, tal como capuchas, chupetes, etc. No cuelgue cuerdas sobre el moisés y tampoco sujete los juguetes con cuerdas.
- **COMPRUEBE** con frecuencia cómo está su bebé: los accidentes ocurren muy rápidamente.
- **NO** coloque más de un bebé en el moisés.
- **NO** permita a los niños jugar dentro del moisés o cerca de este.
- **NO** utilice el moisés en ningún vehículo motorizado.

• **NO UTILICE** el moisés si alguna de sus piezas falta o está rota. Si necesita piezas de reemplazo o más instrucciones, comuníquese con el Departamento de Relaciones con el Consumidor.

• **NUNCA** utilice bolsas plásticas para embalaje u otro material plástico como funda de colchón. Las bolsas no se venden para eso y tampoco han sido diseñadas con ese fin, y pueden causar asfixia.

CUANDO UTILICE SU BUZZ DREAMI COMO PORTABEBÉ:

ADVERTENCIA

- Utilizar únicamente con niños de 5 a 15 libras de peso (2.3 a 7 kg) y de hasta 27 pulg. de altura.
- **NUNCA** deje al niño sin atención.
- Peligro de asfixia: El portabebé puede rodar sobre las superficies blandas y sofocar al niño. **NUNCA** coloque el portabebé sobre camas, sofás u otras superficies blandas.
- Peligro de estrangulación: El niño puede estrangularse con las correas de retención flojas. **NUNCA** deje al niño en el portabebé cuando las correas estén flojas o desabrochadas.
- Riesgo de caída: Los movimientos del niño pueden hacer que el portabebé se deslice. **NUNCA** coloque el portabebé cerca de bordes de mostradores, mesas u otras superficies elevadas.
- El portabebé no está diseñado para ser utilizado como dispositivo de retención en vehículos motorizados.
- **NUNCA** utilice el portabebé como medio de transporte de un niño en un vehículo motorizado.
- No utilice el portabebé si está dañado o roto.

CUANDO UTILICE SU BUZZ DREAMI COMO CARRIOLA:

ADVERTENCIA: NUNCA DEJE AL NIÑO SIN ATENCIÓN.

POR LA SEGURIDAD DE SU HIJO, POR FAVOR LEA LAS SIGUIENTES ADVERTENCIAS E INSTRUCCIONES DE ARMADO, Y GUÁRDELAS PARA CONSULTA FUTURA.

- La **CARRIOLA** es para usar únicamente con niños de hasta 15 libras (7 kg).
- **NUNCA DEJE AL NIÑO SIN ATENCIÓN. SIEMPRE** debe mantener al niño a la vista cuando esté en la carriola.
- **EVITE LESIONES GRAVES** provocadas por caídas o deslizamientos. **SIEMPRE** use el cinturón de seguridad. Revise con frecuencia para comprobar que esté asegurado.
- Este producto se tornará inestable si se le agrega indebidamente una bolsa o un accesorio para llevar paquetes.
- Este producto podría tornarse inestable si se le agrega una bolsa para paquetes que no sea la recomendada por el fabricante.
- Este producto se tornará inestable si se excede el máximo de carga que recomienda el fabricante.
- **NO** transporte más de un niño, ni cargas o accesorios que no se recomienden en las instrucciones del fabricante.
- **SIEMPRE** mantenga los dedos alejados de las partes móviles cuando pliegue, despliegue o ajuste la carriola, para evitar atrapárselos.
- **SIEMPRE** debe asegurarse de que la carriola esté **TOTALMENTE ABIERTA Y ASEGURADA** antes de usarla.

Advertencias

Lista de piezas/Características

dreami™
buzz

- **SIEMPRE** aplique los frenos cuando detenga la carriola.
- **SIEMPRE** quite y elimine correctamente las cubiertas protectoras y las bolsas de polietileno antes de armar la carriola.
- **NUNCA** use la carriola en escaleras ordinarias o mecánicas.
- **NUNCA** permita que los niños jueguen con la carriola o se cuelguen de la misma.
- **NUNCA** permita que los niños se suban a la carriola. Esta podría volcarse y el niño se lesionaría.
- **NUNCA** coloque ni cuelgue paquetes, bolsas o accesorios en el manubrio o en la capota. La carriola podría volcarse o la capota podría hundirse.
- **NUNCA** debe llevar más de **UN** niño en esta carriola.

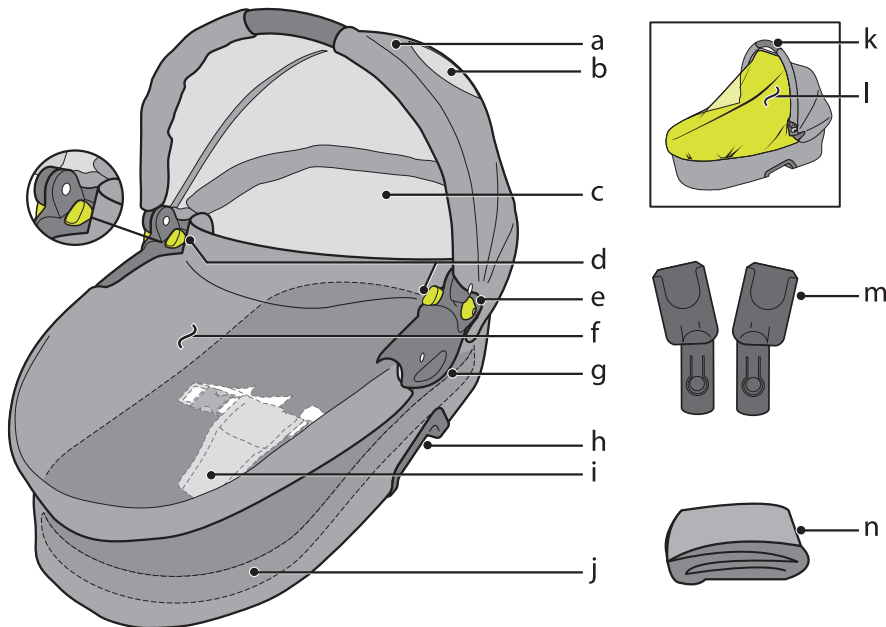
NOTA: El Dreami™ puede usarse con fines múltiples.

En esta guía de usuario se utilizan los siguientes tres términos:

Moisés –El Dreami™, cuando se usa para que el niño duerma en él.

Portabebé –El Dreami™, cuando se usa para llevar al niño.

Carriola –El Dreami™, cuando se usa en la carriola Buzz™.

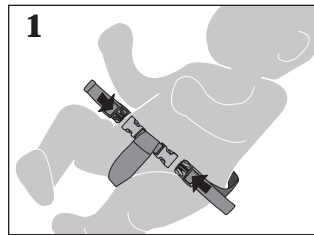


- a Capota
- b Ventana
- c Revestimiento
- d Botones de liberación (para retirarlo de la carriola)
- e Botones de control para la capota
- f Cubierta
- g Manijas laterales
- h Abertura para adaptador
- i Sistema de retención
- j Colchón
- k Manija de traslado
- l Mosquitero y protector para lluvia
- m Adaptadores
- n Manta

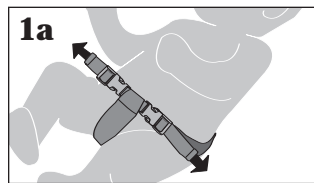
- Guarde estas instrucciones para su uso futuro.
- Despliegue e identifique todas las piezas.
- No devuelva este producto al lugar donde lo adquirió. Si faltan piezas, llame al Departamento de Relaciones con el Consumidor, (800) 951-4113, o visite nuestro sitio web www.quinny.com.
- Tenga a mano el número de modelo y el código de fecha (fecha de fabricación), que se encuentran en la parte posterior del colada y etiqueta del cuidado.

Para usar el sistema de retención:

1 Siente a su niño en el Dreami™, con la correa de la entrepierna entre las piernas. Enganche ambas hebillas (Figura 1).



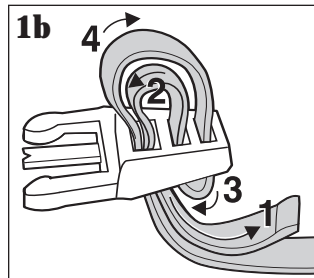
Apretre las correas ceñidamente al niño (Figura 1a).



Para apretar las correas, tire del lazo 4. Hágalo pasar por el lazo 3. Tire del extremo de la correa 1.

Para aflojar las correas, tire del lazo 4. Tire del lazo 2. Tire de la hebilla hacia fuera mientras sostiene el extremo de la correa (Figura 1b).

Si las correas se salen de la hebilla, vuelva a pasarlas tal como se muestra (Figura 1b).

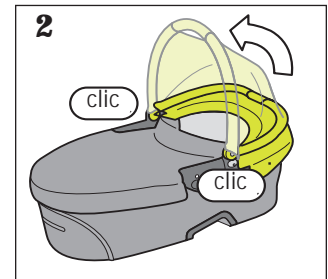


⚠️ ADVERTENCIA

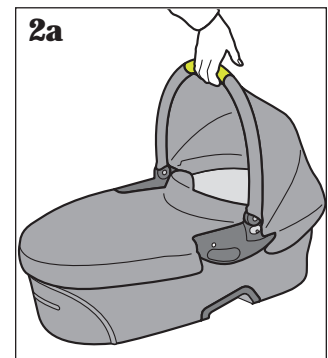
- **NUNCA DEJE AL NIÑO SIN ATENCIÓN. SIEMPRE** debe mantener al niño a la vista cuando esté en la carriola.
- **EVITE UNA LESIÓN GRAVE** por caída o resbalamiento. Siempre use el cinturón de seguridad. Revise con frecuencia para asegurarse que esté asegurado. Los cinturones deben pasarse exactamente como se muestra (Figura 1b).
- El no seguir estas instrucciones podría resultar en lesiones graves o la muerte del niño.

Para llevar:

2 Tire de la manija de traslado hacia arriba hasta oír un “clic” en ambos lados (Figura 2). Asegúrese de que ambos lados de la manija encajen en posición.



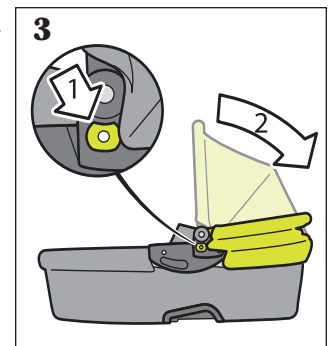
El Dreami™ puede trasladarse utilizando la manija de traslado (la abertura ubicada en la parte superior de la capota). (Figura 2a).



Para plegar la capota y la manija de traslado:

3 Presione uno de los botones de control (a ambos lados del portabebé) para soltar la traba (Figura 3, flecha 1).

Presione el botón del otro lado mientras empuja la manija hacia abajo (Figura 3, flecha 2).

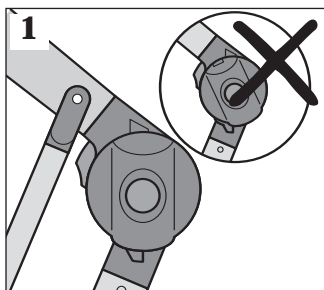


Para usar el Dreami™ en la carriola Buzz™:

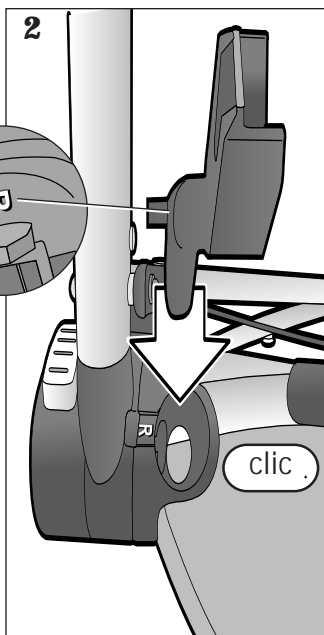
NOTA: Para retirar el asiento del armazón de la carriola, lea la guía del usuario de la carriola Buzz™.

Para instalar el portabebé en la carriola:

1 Ajuste los puntos de conexión utilizando el botón del centro. Asegúrese de que los puntos de conexión estén en posición vertical (Figura 1).

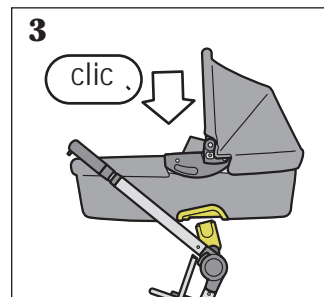


2 Los adaptadores y los puntos de conexión correspondientes están marcados con una "L" (lado izquierdo) y una "R" (lado derecho). Inserte el adaptador marcado con una "R" en el punto de conexión marcado con una "R" hasta oír un "clic". Haga lo mismo con el que está marcado con una "L" (Figura 2). Do the same for those marked "L". Tire de ellos para comprobar que estén firmemente ajustados.



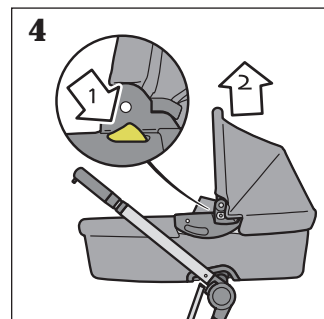
3 Coloque el portabebé con la parte de los pies hacia el manubrio, como se indica (Figura 3). Coloque el portabebé en los adaptadores hasta oír un "clic".

Tire hacia arriba de la manija del portabebé para comprobar que esté bien encajada. El portabebé *no debe* poder liberarse sin presionar los botones de liberación.

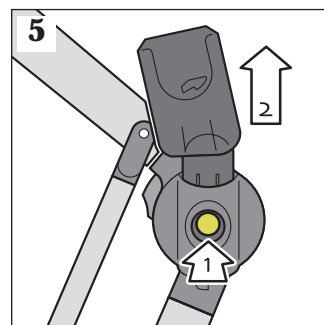


Para quitar el portabebé de la carriola:

4 Presione ambos botones de liberación dentro de la capota (1) mientras tira del portabebé hacia arriba (2) (Figura 4).



5 Para quitar los adaptadores, presione el botón (1) en la parte interna y tire del adaptador hacia fuera (2) (Figura 5).

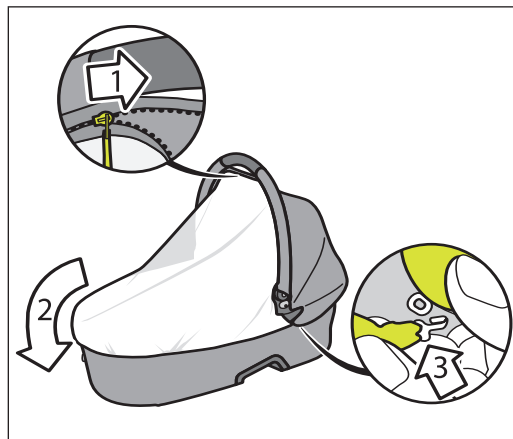


⚠️ ADVERTENCIA – PELIGRO DE ASFIXIA

- Asegúrese de que el mosquitero no cubra la cara del niño.
- Asegúrese de que el protector para lluvia no cubra la cara del niño.

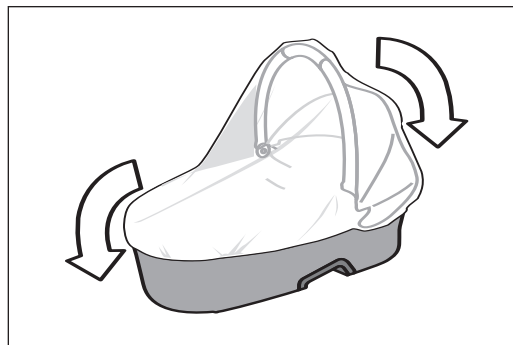
Para usar el mosquitero:

Para utilizar el mosquitero, la capota debe estar trabada en posición vertical. Cierre la cremallera que une al mosquitero al borde interno de la capota (flecha 1). Despliegue el mosquitero hasta la parte de los pies del portabebé (flecha 2). Abroche los ganchos debajo de las aletas de la capota (flecha 3).



Para usar el protector para lluvia:

Para utilizar el protector para lluvia, la capota debe estar trabada en posición vertical. Despliegue el protector para lluvia sobre la capota hasta la parte de los pies del portabebé.



Cuidado y mantenimiento:

Cómo lavar la cubierta, el sistema de retención y la capota:

- No lubrique las piezas móviles del Dreami™.
- Límpielas usando un paño húmedo. No use agentes limpiadores abrasivos.

Cómo lavar el colchón, el mosquitero y el revestimiento desmontable:

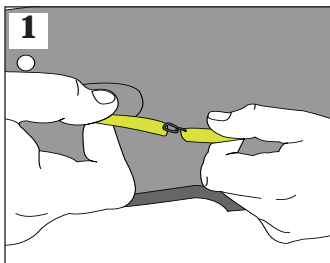
- Lávelos a mano con agua fría. Utilice únicamente detergente suave. NO UTILICE BLANQUEADORES. Séquelos al aire libre. No los planche.

Cómo lavar el protector para lluvia:

- Límpielo usando un paño humedecido en agua tibia.

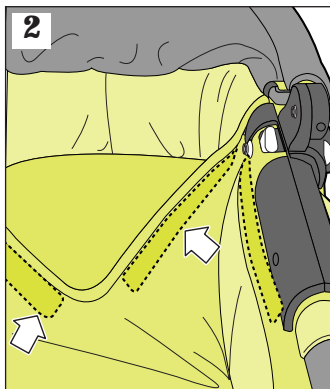
Para retirar el colchón:

- 1** Desabroche y tire del sistema de retención hacia abajo a través de las tres ranuras del colchón. Retire el colchón.

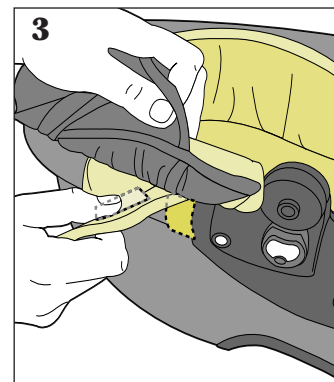


Para retirar el revestimiento:

- 2** Retire el revestimiento de la parte inferior de las manijas y desengánchelo (Figura 1).
- 3** Tire del revestimiento desde los laterales y la parte de los pies del portabebé para soltar las correas adhesivas (Figura 2).



- 4** Tire del revestimiento desde la parte exterior y hágalo pasar por debajo de la capota (Figura 3).
- 5** Haga pasar el sistema de retención a través de las ranuras ubicadas en la parte inferior del revestimiento.



Para colocar el colchón y el revestimiento:

Para colocar nuevamente el revestimiento, siga las instrucciones mencionadas anteriormente, pero en orden inverso. Asegúrese de que todos los ganchos y las correas adhesivas estén firmemente asegurados. **NO** utilice el portabebé sin el revestimiento, el colchón y el sistema de retención.

Garantía limitada de un año

Dorel Juvenile Group, Inc. garantiza al comprador original que este producto (cochecito Buzz Dreami™) estará libre de defectos de material y mano de obra cuando se utilice bajo condiciones normales durante un periodo de un (1) año a partir de la fecha de compra. Si el producto tuviese defectos de material o mano de obra, Dorel Juvenile Group, Inc. reparará o reemplazará el producto, a nuestra opción, sin cargo. El comprador será responsable de todos los costos asociados con embalar y enviar el producto al Departamento de Relaciones con el Consumidor de Dorel Juvenile Group a la dirección indicada en la primera página y de todos los otros costos de envío o seguro asociados con la devolución. Dorel Juvenile Group correrá con los gastos de enviar el producto reparado o reemplazado al comprador. El producto se debe devolver en su embalaje original acompañado de la constancia de compra, ya sea un recibo de compra u otra prueba que demuestre que el producto está dentro del periodo de garantía. Esta garantía es nula si el propietario repara o modifica el producto o si éste sufrió daño como resultado de uso incorrecto. Esta garantía excluye cualquier responsabilidad que no sea la expresamente indicada anteriormente, incluyendo pero sin limitarse a daños incidentales o consecuentes.

ALGUNOS ESTADOS NO PERMITEN LA EXCLUSIÓN O LIMITACIÓN DE DAÑOS INCIDENTALES O CONSECUENTES, POR LO TANTO LA LIMITACIÓN O EXCLUSIÓN ANTERIOR PODRÍA NO APLICARSE EN SU CASO.

ESTA GARANTÍA LE OTORGA DERECHOS LEGALES ESPECÍFICOS Y USTED PODRÍA TENER TAMBIÉN OTROS DERECHOS QUE PUEDEN VARIAR DE UN ESTADO A OTRO.

dreami™
buzz

©2007 Dorel Juvenile Group. All Rights Reserved.

www.quinny.com (800) 951-4113

Made in CHINA. Hecho en CHINA.

Styles and colors may vary. Los estilos y los colores pueden variar.

Distributed by (distribuido por) Dorel Juvenile Group, Inc., 2525 State St., Columbus, IN 47201-7494

Dorel Distribution Canada, 873 Hodge, St. Laurent, QC H4N 2B1

03/20/07 4358-4237

www.quinny.com